

# YUCATÁN AU COMPLET

ITINÉRAIRE AVEC VÉHICULE DE LOCATION



## Voyage sur mesure

NOUS T'OFFRONS  
DES CONSEILS  
ET NOUS ADAPTONS  
LE VOYAGE À TES  
BESOINS

## Des hôtels de charme

NOUS CONNAISSONS  
PERSONNELLEMENT  
LES LOGEMENTS,  
COMME ÇA ON SAIT  
BIEN CE QU'ON  
T'OFFRE

## Vraiment des Expériences de voyage

ON A DÉJÀ TOUT  
ÉXPLORE  
POUR POUVOIR  
OFFRIRE DES  
ENCLAVES  
UNIQUES

## Travel Safe

ATTENTION 24 HRS  
ASSURANCE  
COMPLÈTE  
POUR VOTRE  
VÉHICULE DE  
LOCATION

# NOTRE PROPOSITION DE VOYAGE

Sur-mesure, selon tes goûts et  
tes inquiétudes

Logement exclusif sélectionné

Véhicule de location dès le  
premier jour jusqu'au dernier

Des conseils de voyage

Contact continu



---

# PLAN DE VOYAGE

JOUR À JOUR

---



- 1** VUELO DE LLEGADA...CANCÚN
  - 2** RIO LAGARTOS, EK BALAM, VALLADOLID
  - 3** CHICHEN ITZA
  - 4** MAYAPÁN, HACIENDA SOTUTA DE PEÓN
  - 5** HACIENDA SOTUTA DE PEÓN, MÉRIDA
  - 6** RUTA PUUC: KABAH, SAYIL, X LAPAC, SABNA. UXMAL
  - 7** UXMAL
  - 8** CAMPECHE
  - 9** CAMPECHE
  - 10** EDZNÁ, HOCHOB, XPUTIL
  - 11** CALAKMUL
  - 12** HORMIGUERO, BECAN, CHICANÁ
  - 13** DZIBANCHÉ, KOHUNLICH, BACALAR
  - 14** BACALAR
  - 15** CHACCHOBEN, TULUM
  - 16** PLAYA EN RIVIERA MAYA
  - 17** PLAYA EN RIVIERA MAYA
  - 18** PLAYA EN RIVIERA MAYA
  - 19** PLAYA EN RIVIERA MAYA,  
AEROPUERTO...VUELO DE REGRESO
-



Cette péninsule caribéenne du Mexique contient un casting de vestiges archéologiques des Mayas, quelques-uns peu fréquentés, tout en cachant certaines zones où la langue maya est encore utilisée.

La région a également une richesse naturelle étonnante, avec ses jungles, cénotes, parcs naturels, zones de conservation avec la possibilité d'observer des centaines d'espèces d'oiseaux, ainsi que des villes coloniales, de charmants petits hôtels, des haciendas, une gastronomie riche et un climat tropical tout au long de l'année.



# L'ITINÉRAIRE

## JOUR 1... BIENVENUS AU YUCATAN

À votre arrivée, après avoir passé les contrôles douaniers, nous prendrons notre véhicule de location et, une fois installés dans la voiture, nous conduirons vers notre l'hôtel près de l'aéroport ou au centre ville. Du temps pour vous acclimater au nouveau horaire.

## JOUR 2... EN ROUTE... RÍO LAGARTOS... EK BALAM... VALLADOLID

Après le petit déjeuner, de bonne heure, nous filons vers Valladolid. Les routes sont en bon état et la végétation au bord nous égaie le chemin.

Le premier arrêt en route sera pour visiter Río Lagartos sur la côte nord de la péninsule. Nous vous conseillons, à votre arrivée, de louer une visite guidée pour apprendre à connaître les colonies de flamants roses, de crocodiles et de centaines de variétés d'oiseaux... ainsi que des mangroves et des salines. Ensuite, nous allons directement à Ek Balam pour nous présenter à la culture maya. A 30 kilomètres de Valladolid et éloigné du tourisme de masse, nous trouvons, émergeant de la jungle, les vestiges d'une colonie maya qui a commencé en 300 avant JC. Les restes, bien conservés, nous permettent de monter la première pyramide maya et de voir l'ensemble de sa plate-forme.

Avant d'entrer dans les ruines, nous pouvons rencontrer une communauté maya qui gère un beau cenote et un restaurant avec des spécialités culinaires Yucatecan (simple). C'est une expérience gastronomique et culturelle. Bain et snorkel dans le cenote. Profitez de la marche entre son enclos et, après, vous retournerez à Valladolid.





## JOUR 2... VALLADOLID...

A notre arrivée, nous sommes en contact avec ce qui est une ville intérieure du Yucatan, avec de fortes réminiscences de son passé colonial. Nous avons le temps libre pour déguster le déjeuner dans un restaurant ou au marché Donato Bates, où les étals de fruits et légumes donneront de la couleur à votre visite. Il est possible de manger et d'acheter des souvenirs comme les blouses Yucatecan avec des fleurs brodées qui peuvent être obtenues à un bon prix. Valladolid nous invite à marcher le long. Approchez-vous voir sa place centrale avec sa fontaine connue sous le nom de mestiza. C'est un endroit très fréquenté avec une atmosphère de jour et de nuit. A côté du parc se trouve le palais municipal où nous verrons, dans la galerie supérieure, des peintures avec l'histoire de la ville.

Impressionnant apparaissent également les deux tours de l'église de San Servacio et au milieu le bouclier de Philippe V sculpté.

La nuit, la ville s'illumine et les gens sortent pour profiter des stands de nourriture de rue. Essayez les churros et les célèbres marquises sur l'un d'eux. En vous promenant, vous pouvez vous approcher du couvent franciscain de San Bernardino de Sienna qui est une autre visite que vous ne pouvez pas manquer. La nuit sur sa façade, un spectacle de lumière et de son est projeté là où l'histoire du lieu est racontée.

## JOUR 2... ACCOMMODATION IN VALLADOLID

Nous avons des logements variés dans la ville, tous ayant personnalité et fidèles à notre philosophie d'ajouter un plus au séjour, avec une attention particulière.



### JOUR 3... CHICHEN ITZA

Après le petit déjeuner, nous partons vers Chichen Itzá. Nous vous recommandons d'être à l'heure d'ouverture pendant que les vendeurs installent leurs étals et avant des groupes de visiteurs qui arriveront.

La ville des Itzales est l'ensemble maya le plus connu et le plus visité. Son majestueux temple de Kukulcan domine l'ensemble. Les frontières sont marquées par le cenote sacré au nord et par l'observatoire au sud. Il est simple et agréable d'explorer les environs, fuyant l'esplanade étouffante, tout en appréciant les monuments. Lorsque Francisco de Montejo a été épris par le complexe, les pèlerins mayas sont encore venus à "l'embouchure du puits (Chichen) des sorciers de l'eau (Itza)". Trois grands bâtiments vous attendent.

La pyramide susmentionnée de Kukulcan ou le château comme, il a été appelé par les Espagnols. L'escargot, un bâtiment qui aurait été utilisé comme un observatoire astronomique, nous le trouverons plus éloigné et, à côté de lui, d'autres bâtiments à visiter. Le Temple des Guerriers se connecte au temple de mille colonnes. Une place portifiée qui servait de lien entre les bâtiments et où son utilisation du marché est encore débattue. Le jeu de balle sera l'un des plus grands que vous verrez et vous pouvez vérifier, par vous-même, l'acustica de l'enceinte.

Profitant de la promenade tranquillement, visiter l'enceinte vous prendra quelques heures. Pour manger, nous recommandons le village de Pisté où on cuisine une merveilleuse nourriture locale.





JOUR 3... RELAX

## Cenote Yokdzonot , Ikil o Yaxunah

*... Dans l'après-midi, temps libre pour se reposer à  
l'hôtel choisi ou notre suggestion d'approcher la  
natation dans le cenote Yokdzonot.  
Une expérience!*





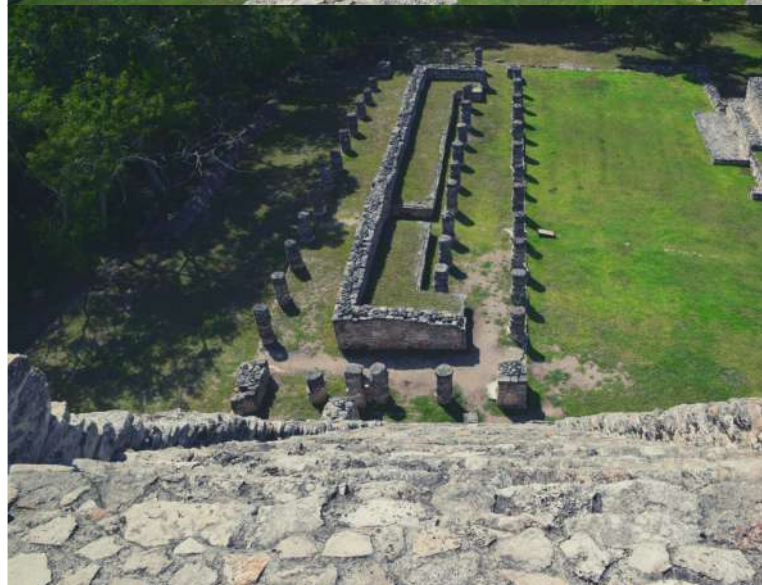
## JOUR 4... EN ROUTE... MAYAPAN... HACIENDA

Après le petit déjeuner, nous prenons la route pour profiter des endroits que nous visiterons aujourd'hui. Nous avons quitté la route 180 au sud. Ici, nous pouvons tourner vers l'est vers le village de Yaxunah. Nous pouvons voir les restes des ruines mayas, ainsi que le cenote de Lol'Ha. L'eau fraîche et claire de Cenote Lol Ha crée un beau refuge au milieu de Yaxunah. La terre noire des cenotes abrite une grande variété de plantes qui nécessitent un environnement plus humide et plus sombre. Une grande variété d'oiseaux, tels que les hiboux, les hirondelles et l'oiseau tho, vivent dans les grands arbres à proximité ou dans le cenote. En outre, nous pouvons trouver des écureuils, des manteaux, des tatous et des iguanes, qui habitent également les zones autour des cenotes.

Puis, on arrivera aux ruines mayas intéressantes de Mayapan, du période postclassique. La ville fortifiée de Mayapan est considérée comme la dernière grande capitale de la culture maya dans la Postclassic (1200-1450 AD). Il a une superficie de 4 km<sup>2</sup>, dans laquelle il ya environ 4.000 structures et on pense que la ville avait une population de 12.000 habitants.

Vous pouvez voir la forte influence de Chichen Itza: un exemple de cela est le bâtiment principal ou mieux connu sous le nom de château de Kukulcan, qui est le même que Chichen Itza, seulement plus petit. Sur la place centrale se trouvent les bâtiments civiques, administratifs et religieux, ainsi que les résidences de la classe dirigeante. Ces bâtiments sont construits sur des bases qui ont des couloirs avec des colonnes, des temples et des oratorios avec un autel à l'arrière-plan et un banquet sur les côtés. Les bâtiments ronds, connus sous le nom d'observatoires et les petits sanctuaires libres, sont également représentatifs.

Après avoir visité Mayapan, nous nous dirigeons vers l'hacienda en direction de Sotuta de Peon, qui sera notre hébergement ce soir et le protagoniste principal du lendemain. Dîner à l'Hacienda.



JOUR 5...

## HACIENDA VIVA SOTUTA DE PEÓN

*Petit-déjeuner à l'Hacienda. A 10h00, visite guidée de cette hacienda, qui continue de produire la fibre Henequén.*

*L'henequén provient d'une plante de type agave, et c'est cette fibre qui a donné de la richesse à toute cette zone d'haciendas, dans la dernière moitié du XIXe siècle.*

*La visite, avec un guide de l'hacienda, s'étend sur une route, dans un wagon tiré par une mule.*

*La promenade agréable se termine dans une belle grotte cenote qui est à l'intérieur de la ferme, où nous pourrons profiter d'une baignade dans ses eaux cristallines.*



## JOUR 5... MÉRIDA

Après la visite, nous vous suggérons de passer l'après midi à visiter la ville coloniale de Mérida, à environ 25 kms. Il y a un Turibus qui peut être utile pour avoir une idée globale de la ville. Faire des arrêts dans les sites touristiques.

Ville coloniale par excellence, a l'impressionnante cathédrale de San Ildefonso qui se vante d'être la plus ancienne cathédrale dans les Amériques. Dans son centre historique, il est conseillé de visiter la Maison Banamex de la culture, la foire artisanale, le Paseo Montejo, Casa Montejo, Palais Municipal (avec des fresques modernes intéressantes sur l'histoire de la ville et de la région), l'église du Troisième Ordre de San Francisco, l'église de San Juan Bautista... Il ya aussi de beaux théâtres et l'Université avec son beau bâtiment colonial.

Il y a beaucoup de restaurants, de marchés et de magasins. Il y a aussi les coopératives de produits de la région, avec une bonne qualité et de bons prix. Les rues sont animées et nous vous recommandons de visiter le marché de la nourriture où vous aurez, également, la possibilité de manger dans leurs étals le meilleur de la cuisine yucateca (panuchos, salbutes, soupe de lime, cochinita pibil parmi beaucoup d'autres envies). À la fin de l'avenue Montejo se trouve le monument à la patrie avec l'histoire de la région racontée dans ses reliefs. Une grande ville peuplée et pittoresque pour profiter le jour et la nuit.

Au moment convenu, votre chauffeur vous emmènera de retour à la Hacienda.

## JOUR 6... RÉGION PUUC... UXMAL

Après le petit déjeuner, nous faisons un départ anticipé, pour pouvoir visiter plusieurs sites archéologiques qui composent la route dite Puuc. Diverses zones archéologiques le long d'environ 100 kms. La visite se fait de manière confortable et les sites archéologiques ont une ombre abondante en raison de la végétation. Vous pourrez visiter les plus intéressants, tous loin du tourisme de masse, chacun avec une magie spéciale, entouré par la jungle du Yucatan. Les points forts incluent Kabah, Sayil, Xlapac et Sabna. Certains nous emmèneront leur rendre visite pendant quelques minutes, mais le calme dans d'autres nous invitera à les contempler sans hâte. En faisant de brèves promenades entre les ruines, nous passerons la matinée.



## JOUR 6... UXMAL

Après le repas, vous arriverez à Uxmal où vous vous enregistrez à l'hôtel. Nous vous recommandons de visiter les grottes de Xtacumbilxunna, les grottes de Lol-tun (des plus remarquables au Mexique) et divers cenotes. Vous pouvez aller jusqu'à Muna où vous aurez la gastronomie et l'atmosphère locale, ou séjournez en profitant de la piscine de l'hôtel.

Il est possible d'effectuer le spectacle de lumière et de son la nuit à Uxmal.



## JOUR 7... UXMAL

Nous vous recommandons une fois de plus de vous lever tôt, prendre le petit déjeuner, et vous rendre à Uxmal avant les groupes touristiques. Uxmal est l'un des sites archéologiques les plus importants de la culture maya. Il date de la fin de la période classique et est au cœur de la région de Puuc. Il a été considéré comme un site du patrimoine mondial par l'UNESCO.

Ses bâtiments se distinguent par leur taille et leur décoration. Les anciennes routes, appelées sacbes, les communiquent, ainsi que d'autres villes mayas, comme Chichen Itza, Caracol et Xuanantunich (Belize) et Tikal au Guatemala. Murs lisses qui s'ouvrent sur des frises ornées avec des représentations des maisons mayas traditionnelles. Les points forts incluent la pyramide du Magicien avec 5 étages, le couvent (du nom des Espagnols), l'architecture typique de Puuc, le Palais du Gouverneur (l'un des meilleurs exemples de cette architecture), la Maison des Tortues, et la Grande Pyramide sont ses bâtiments les plus importants.





JOUR 7... RELAX

# Cénote X'batun

*... Dans l'après-midi, nous vous suggérons d'approcher la natation dans le cenote X'btun. Géré par la communauté locale, il a servi de cadre incomparable pour les séries télévisées et les vidéo clips musicaux.*



## JOUR 8... CAMPECHE

Petit déjeuner à l'hôtel et on part vers la côte pour atteindre la ville de Campeche. Avant d'arriver à votre hôtel, nous conduisons tout le long de la route côtière du golfe. Vous arriverez à un bon moment pour vous rendre à l'hôtel sélectionné et profiter de sa gastronomie variée.

## JOUR 9... CAMPECHE

Journée libre dans cette belle ville coloniale où nous vous suggérons une visite pour connaître cette belle capitale, déclarée site du patrimoine mondial par l'UNESCO. C'est l'une des rares villes fortifiées du Mexique, parce qu'elle a longtemps été assiégée par des pirates, parce qu'elle était un port stratégique d'échange entre la Nouvelle-Espagne et l'ancien monde. Il a de belles vues sur la mer, et un centre historique, avec des vestiges de l'ancien mur, avec ses bastions et ses portes.



Visitez la cathédrale de San Francisco, dans un style virreinal baroque. D'autres temples sont l'église de Saint-Romon ou celle de saint Jean de Dieu. La place principale, ou Zocalo, sont agréables à marcher, ainsi que ses marchés. Il y a plusieurs restaurants, avec un large éventail de cuisine locale et internationale. La nuit, vous pouvez assister à une représentation à la muraille, effectuée par un groupe de jeunes locaux. Nous y retournerons dans le même hôtel pour nous reposer la nuit.



### JOUR 10... EDZNÁ...

Après le petit déjeuner, nous commençons un itinéraire de paysages intéressants où l'on verra, pour la première fois sur le circuit, quelques collines toujours peuplées de jungle. Nous traverserons également plusieurs villages de cette zone rurale. Visite du site de Edzna. Ces ruines importantes sont à 40 km de Campeche. Son nom signifie "Maison des Itzaes", comme il était le siège de ceux de la lignée Itza, d'origine chontale. Elle a été fondée en 400 av. J.-C. Son architecture a des traces de la culture Puuc et celle du Petén. La place principale regroupe la plupart des 20 bâtiments monumentaux du site. La zone archéologique est couverte de sentiers feuillus et englobe une grande étendue.



### JOUR 10... HOCHOB...

Après la visite d' Edzná, nous continuons le long d'une route régionale jusqu'aux ruines méconnaissantes de Hochob, dont son nom signifie Épis de maïs. Nous sommes dans la région des Cheneset elle a commencé à être habitée à partir de 300 après JC. Il est situé sur une colline d'environ 30m. Sa plus grande splendeur a atteint entre 850 et 1000 après JC. C'est à ce moment-là que la plupart des bâtiments qui restent debout ont été construits.



### JOUR 10... XPUJIL

Nous continuons dans la région de Xpujil, déjà dans l'état de Campeche. Hébergement, dans cette zone, à Chicanna Ecovillage ou Debliz Xpujil. Nous y séjournerons pour 3 nuits, comme une base d'opérations pour visiter les zones naturelles et les ruines éparses de la région.







## JOUR 11... ZONE ARCHÉOLOGIQUE CALAKMUL...

Après le petit déjeuner, nous partons tôt, puisque la deuxième partie de l'accès à la zone archéologique de Calakmul est une piste de terre pressée. Après avoir passé la porte d'accès, nous parcourons 60 kilomètres au milieu de la jungle, donc nous serons attentifs à tout animal que nous observons le long du chemin. Cette ancienne ville maya est située dans la réserve de biosphère de Calakmul, qui compte plus de 723 000 hectares et qui est la plus grande des cinq zones naturelles protégées de Campeche. Le site archéologique de Calakmul a été enregistré par l'UNESCO en 2002 comme un patrimoine culturel de l'humanité. Les 6 000 structures qui composent les sites de la ville couvrent un espace d'environ 70 kilomètres carrés, la zone monumentale comprend environ deux kilomètres carrés et compte environ un millier de structures. Nous sommes dans l'une des villes les plus importantes de la civilisation maya, à la fois par extension et par population, car elle a plus de 50.000 habitants.

La chronologie de la ville remonte à la période préclassique (300 av. J.-C.- 250 av. J.-C.), tandis que son moment de splendeur se produit dans la période classique où le royaume de Kaan s'est allié à d'autres États dans une confédération appelée Cuchcabal. Royaume du Serpent ou Le Royaume de Kaan, principal rival de Tikal, avec qui l'hégémonie de la région maya centrale a été jouée pendant la Classique. Calakmul est situé dans une partie sud du Petén, partageant non seulement la même flore, la faune et l'orographie, mais aussi son propre style architectural. Seul le noyau principal des vestiges préhispaniques est situé sur un dôme naturel d'environ 25 kilomètres carrés entouré de canaux fabriqués par l'homme préhispanique pour stocker l'eau, profitant du fait que les parties inférieures ont été facilement inondées pendant les saisons des pluies.

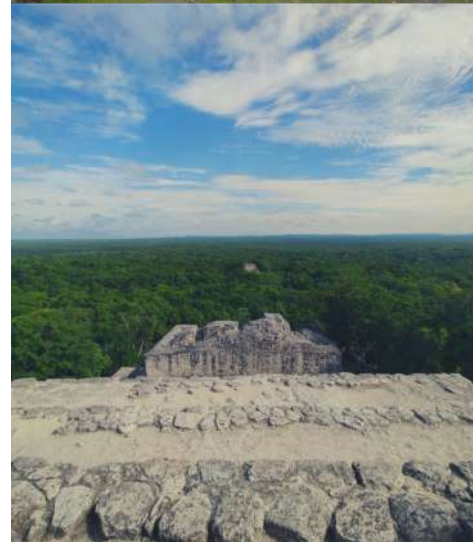
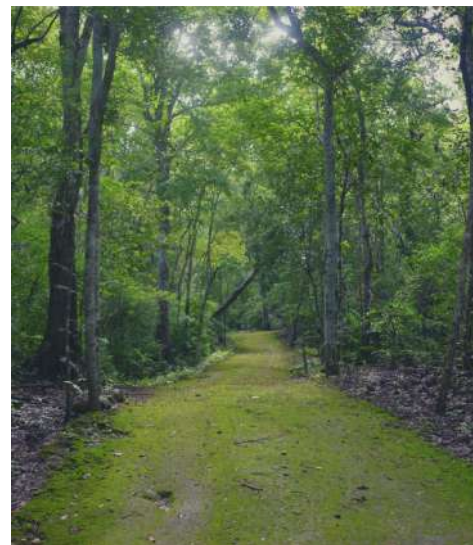


### JOUR 11... BALAMKU...

Si vous voulez, à votre retour, vous pouvez faire un petit détour pour visiter la zone archéologique de Balamku. Cette ville maya qui ne couvre qu'un kilomètre carré, est célèbre pour abriter la « frise de l'univers », pièce archéologique de stuc polychrome, unique dans la région et avec des gravures stylisées et entrecoupées de jaguars, de serpents et d'un saurio. Dans cette structure il y a quatre scènes qui se réfèrent à l'ordre de l'univers et aux aspects opposés et complémentaires de l'Enfer. Chaque représentation montre un animal avec la tête retournée. Les masques (visage de pierre) et les jaguars expriment la richesse conceptuelle de la Terre, et les amphibiens assurent la transition entre deux mondes.

### JOUR 11... XPUJIL

Après une journée intense, nous retournons à Xpujil où vous trouverez une variété d'options pour le dîner. Reposez-vous à votre retour à l'hôtel pour récupérer pour le lendemain.



## JOUR 12... ZONE ARCHÉOLOGIQUE DE HORMIGUERO

Petit déjeuner à l'hôtel et on part vers la frontière guatémaltèque. A seulement 20 kilomètres de là, nous trouvons la zone archéologique qui est en pleine étude et en expansion. Bien qu'il soit connu depuis les années 1930, les travaux n'ont commencé que dans les années 1980. Le développement est prometteur et votre visite est particulièrement intéressante puisque les édifices qui avancent dans leur restauration sont peu nombreuses. Hors des routes touristiques, c'est encore un point en votre faveur de les connaître. Le bâtiment le plus important est un bâtiment dont la façade est divisée en trois, laissant au centre un grand masque flanqué de tours de coins arrondis avec des marches simulées. Le masque présente, comme une entrée au temple, une bouche monstrueuse ouvrant ses mâchoires, de sorte qu'il a été interprété comme un seuil entre le monde extérieur et le monde souterrain

## JOUR 12... ZONE ARCHÉOLOGIQUE DE BECAN...

Après Hormiguero, nous visitons Bécan. L'accès est par un tunnel pour atteindre la zone monumentale. Les bâtiments et les places qui vous permettront de deviner à quel point cette ville a dû être complexe.

## JOUR 12... ZONE ARCHÉOLOGIQUE DE CHICANÁ...

D'autres domaines que nous recommandons est Chicaná qui a aussi des constructions représentatives de cette région

## JOUR 12... ZONE ARCHÉOLOGIQUE DE XPUJIL...

Pour terminer la journée, nous recommandons la zone archéologique de Xpujil. Comme il ne s'agit pas de grandes extensions, on peut les visiter confortablement. En plus, Xpujil n'est pas massivement fréquenté, donc l'expérience est très bonne puisqu'on peut marcher et monter les pyramides sans angoisse ou à la hâte. Contempler le toit de la jungle depuis les bâtiments et admirer toute l'étendue qui englobera sera un souvenir mémorable. Finalement retour à l'hôtel pour se reposer.



### JOUR 13... ZONE ARCHÉOLOGIQUE DE DZIBANCHÉ...

Petit déjeuner à l'hôtel et départ à l'intérieur du Yucatan, à destination des ruines de Dzibanché.

Il est possible qu'à l'arrivée, nous serons les seuls visiteurs, puisque ces ruines, comme Kohunlich, ne sont pas dans les routes trop touristiques. Le complexe Dzibanché - Kinichná est situé dans une zone de transition entre la forêt tropicale inférieure du nord de la péninsule du Yucatan et la forêt tropicale de Petén. L'établissement occupe une superficie de plus de 40 km<sup>2</sup> et se compose de quatre groupes d'architecture monumentale: Dzibanché ou Main Group, Complexe Central ou Groupe Lamay, Tutil et Kinichnô, groupes ayant des fonctions spécifiques, interconnectés par des sacbés ou des routes blanches mayas. Il est possible d'observer le style Petén, style qui a été remplacé au milieu du période Classique (environ 600 après JC), par des temples avec des façades décorées avec des pilasters appariés et très hautes voûtes et d'autres caractéristiques appartenant à un style local, associée à la dynastie Kaan, qui a été établi sur le site au début classique. L'existence de textes hiéroglyphiques gravés sur les monuments de l'escalier du Temple des Captifs et les trouvailles d'offrandes somptueuses dans les chambres funéraires, désignent que Dzibanché a été impliqué dans la conquête de plusieurs peuples, des conquêtes de guerre faites par plusieurs dirigeants de la famille Kaan, pendant plus de deux siècles.



### JOUR 13... ZONE ARCHÉOLOGIQUE DE KOHUNLICH...

Après cet endroit magique, nous pouvons visiter Kohunlich. Le nom Kohunlich dérive du nom Cohoonridge que les travailleurs béliziens ont donné au camp de bois, qui était dans la région dans les années 1920 et 1930. C'est une zone archéologique fascinante à la fois pour son histoire, pour sa valeur esthétique et la beauté naturelle qui l'encadre. On estime qu'il est né comme une maison de campagne vers 200 avant JC. Au cours du tournant du siècle, il a pris le pouvoir et a grandi en dimensions. Entre les années 500 et 600 après JC le Temple des Mascarons a été construit, qui est aujourd'hui la structure la plus célèbre de Kohunlich et peut-être la plus emblématique de l'état de Quintana Roo.



### JOUR 13... LAGUNA BACALAR

Après la visite, nous partons pour Bacalar. Arrivée à l'hôtel et temps libre.



JOUR 14...

## LAGUNA BACALAR

*Petit déjeuner dans l'hôtel et navigation avec guide naturaliste à travers la lagune, en visitant ses différents domaines. Son nom maya, "Sian Ka'an Bakh'al", signifie "lieu où le ciel est né".*

*Il s'agit d'un vaste lagon, également appelé "sept couleurs" où une belle faune décor et égay l'ensemble de l'endroit. La combinaison de sables blancs fins avec les eaux cristallines impriment un aspect d'une grande beauté à l'ensemble du paysage. Le site dispose actuellement d'une zone protégée d'un total de 52 000 hectares qui comprennent des cenotes et des mangroves qui servent d'habitat à de nombreuses espèces colorées d'oiseaux, de poissons et de nombreux animaux uniques de la région, préservant ainsi la belle biodiversité de l'endroit. Le reste de la journée de congé, pour continuer à profiter de la lagune. Une belle façon de visiter la partie des Stromatolites est en louant un kayak. Aussi, à distance de marche, est le grand Blue Cenote (rond ouvert), entouré de végétation. C'est un endroit où les plongeurs viennent, compte tenu de sa grande extension et la profondeur.*





## JOUR 15... EN ROUTE... ZONE ARCHÉOLOGIQUE CHACCHOBEN...

Après le petit déjeuner, nous nous mettons en route vers les ruines peu connues de Chacchoben. Il s'agit de la colonie la plus importante détectée à ce jour dans la région du lac, dont l'occupation a commencé 300 ans avant notre époque (préclassique tardive), avec de petits hameaux autour des corps d'eau douce permanents de la région. Sur la base des recherches menées à ce jour, on suppose que c'est au cours des premières années de la Classique précoce (250 ap. J.-C.) que se trouvent les ensembles urbains conservés aujourd'hui et la construction de la plupart des structures qui constituent le cœur de l'établissement, d'environ 70 hectares, où se trouvent des ensembles architecturaux de nature publique ayant des fonctions civiques, religieuses et administratives.

Construit à ses débuts sous les schémas stylistiques du Petén, le site a poursuivi sa croissance et son développement pendant 500 années supplémentaires, dans lesquels il a développé le style architectural qui le caractérise, avec les caractéristiques des styles Bec et Chenes entremêlées, probablement en raison de son emplacement stratégique.

## JOUR 15... RIVIERA MAYA

Après la visite de Chacchoben, nous continuons vers la Riviera Maya. A votre arrivée à l'hôtel et après l'enregistrement, vous avez le temps de profiter de la côte.

## JOURS 16 - 18... RIVIERA MAYA

Jours libres. Avec la voiture de location, vous pouvez faire des visites intéressantes entrecoupées avec le plaisir de la plage. Quelques exemples de visites à proximité: Les belles ruines mayas de Tulum, frappantes pour son emplacement en face des eaux turquoise des Caraïbes; Les ruines de Coba, de plus en plus incorporées dans les visites touristiques; La réserve de biosphère de Sian Kaon.

Si vous avez choisi de vous reposer dans un tout compris, vous apprécierez la beauté de la mer. De même, quel que soit votre plan pour ces derniers jours, veuillez nous consulter pour des activités parce que nous pouvons vous offrir une grande variété, surtout ceux axés sur les activités aquatiques et sous-marines. Si vous voulez faire de la plongée ou faire snorkel dans le grand récif corallien, nous gérons ce dont vous avez besoin.

## JOUR 19...RIVIERA MAYA...AÉROPORT DE CANCÚN

Au bon moment et prévu, nous ferons les derniers kilomètres dans les terres yucatecas pour arriver à retourner la voiture au bureau de location et prendre notre vol de retour.

## FIN DE NOS SERVICES



# CONTENU

## INCLUS

- 1 LOCATION DE VOITURE SELON LES BESOINS, KILOMÉTRAGE ILLIMITÉ, ASSURANCE AVEC RETOUR DE FRANCHISE
- 2 9 NUITS LOGEMENT ET PETIT DÉJEUNER SUR LA TOURNÉE
- 3 4 NUITS À LA RIVIERA MAYA AVEC UN RÉGIMEN ALIMENTAIRE SELON LES PRÉFÉRENCES
- 4 PLAN DÉTAILLÉ DE L'ITINÉRAIRE AVEC DES CONSEILS ET DES SUGGESTIONS

## LOGEMENT

- 1 HÔTEL PRÈS DE L'AÉROPORT OU HÔTEL EN CENTRE VILLE À CANCÚN
- 2 VALLADOLID HOTEL BOUTIQUE SAASTA OU SIMILAIRE
- 3 VILLAS ARQUEOLÓGICAS HOTEL & BUNGALOWS MAYALAND OU SIMILAIRE A CHICHEN ITZA
- 4 HACIENDA VIVA SOTUTA DE PEÓN OU SIMILAIRE
- 5 HACIENDA UXMAL OU SIMILAIRE IA UXMAL
- 6 CAMPECHE SIR FRANCIS DRAKE, DON GUSTAVO OU SIMILAIRE
- 7 CHICANNA ECOVILLAGE OR DEBLIZ XPUJIL A CALAKMUL
- 8 TOTO BLUE BOUTIQUE HOTEL, RANCHO ENCANTADO OU SIMILAIRE IN BACALAR

- 9 LA NUEVA VIDA DE RAMIRO, ZEBRA, DREAMS TULUM IN TULUM, ESENCIA, ÚNICO, HYATT, BELMOND... OU SIMILAIRE A RIVIERA MAYA

## NOTES

- 1 TOUT EST PERSONNALISABLE
- 2 LES ROUTES SONT DANS UN TRÈS BON ÉTAT DE CONSÉRVATION ET IL EST FACILE DE TROUVER DES STATIONS-SERVICE TOUT AU LONG DE LA VISITE
- 3 LE COÛT DES BILLETS, DE LA NOURRITURE ET DES PÉAGES EST TRÈS ABORDABLE



*el otro*  
**YUCATAN**

[WWW.ELOTROYUCATAN.COM](http://WWW.ELOTROYUCATAN.COM)